

Mode d'emploi - 40 paires - 4 séances - MMIM - 78 femmes

Présentation du mouvement :

4 lignes de 10 paires - 3 séances de 20 femmes et une séance de 18 femmes (l'avant-dernière)
- Chaque paire rencontre toutes les autres paires.

Pré-requis : avoir des femmes dupliquées à l'avance. Dupliquer 4 séries de femmes par séance (pour éviter l'attente aux tables jouant les femmes simultanément)

Pour toutes les séances le mouvement des étuis est classique : les étuis descendent d'une table à chaque changement.

Pour chaque séance la 1^{ère} série de femme (1&2) est jouée à la table 1 au tour 1.

Les 2 premières séances et la dernière sont en mouvement Mitchell guéridon. La 3^{ème} (celle du dimanche matin) est en Interwoven Howell : les paires rencontrent une paire d'une autre ligne et toutes les autres paires de sa ligne. Magic Contest permet d'imprimer des cartons-guide avec le mouvement des paires à poser sur les tables.

Toutes les paires n°10 sont fixes à la 3^{ème} séance => la paire 10 NSA à la première séance est toujours fixe.

Quelques conseils

- 1- Nous vous conseillons de créer les 4 séances avant le début de la compétition. [En cas de changement de paire, le faire dans la fenêtre FFB de la première séance, il se fera automatiquement pour les autres séances]
- 2- Affichez la moyenne des % plutôt que le cumul de chaque séance (évite les incompréhensions liées à la pondération) pour cela, dans la fenêtre paire de la 1^{ère} séance cliquez sur Menu de l'épreuve_Multi-séances_Paramètres et décochez « Afficher le % total (au lieu de la moyenne de toutes les séances) »
- 3- Le mouvement ne fonctionne qu'avec 40 paires. Vous pouvez à la rigueur avoir une paire fantôme. Mais il faudra à chaque séance aller dans Menu de l'épreuve - Saisie des noms pour la renseigner comme telle. (avant d'avoir créer les données Bridgemates)
- 4- **Ne jamais supprimer une paire dans la fenêtre FFB mais la déclarer « fantôme » dans Menu de l'épreuve - Saisir les noms - Saisir les noms**

Mise en place de la compétition :

- 1- Copiez les 2 fichiers 40p_GGIG_SECTION_A.bws, 40p_GGIG_SECTION_B.bws dans le répertoire Documents/Magic Files/Mouvement
- 2- **Sur la base** : 2 sections de 10 tables - 4 séances - 10 tours de 2 femmes
- 3- **Dans Magic Contest**
 - a. Refaites le serpentini dans la fenêtre FFB : Menu - serpentini - équilibrer sur deux tables. (optionnel)
 - b. Dans les paramètres (sélectionnez toutes les tables) indiquez pour Mouvement : **Bridgemate**
 - c. Cliquez sur « Ouvrir ». Le programme va ensuite vous demander le fichier .bws correspondant à chaque séance. Sélectionnez le fichier

Toutes les sections
A (10)
B (10)
Participants des stades précédents (pour repêcher une paire)

Toutes les sections - Paramètres

Nombre de tables	
Mouvement	Bridgemate
Scrambled	Non
Nombre total de femmes	26
Nombre de femmes par tour	2
Nombre total de tours	13
Duplication par les joueurs	Non
Faire sauter les femmes au lieu des paires	Non

Paramètres

Nord-Sud

Est-Ouest

Table

Sélection

Mitchell

Guéridon

Howell

Hérédia

Hérédia with a bye

Howell (Movements)

Mitchell combiné

Guéridon combiné

Howell partiel

Interwoven Howell

Howell avec plusieurs c

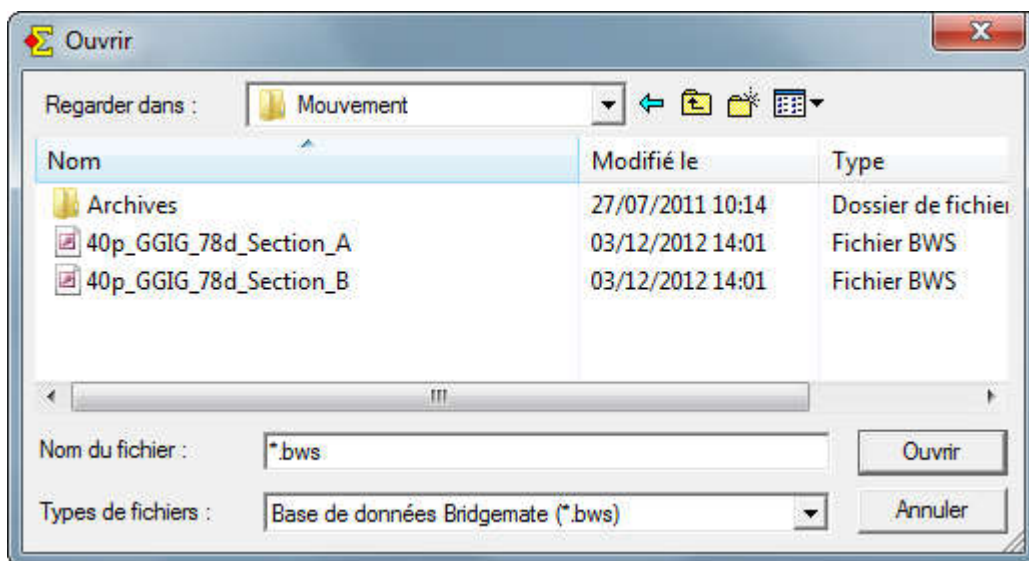
Reduced Interwoven F

Baromètre Howell

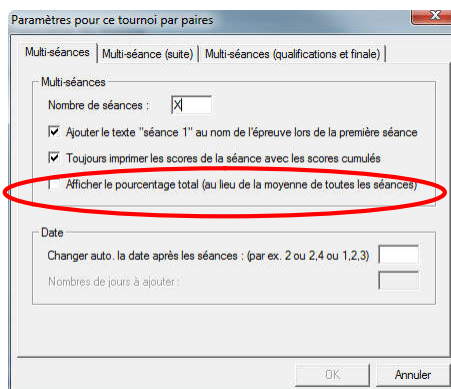
Swiss Pairs

Bridgemate

44p_MMIm_SECTION_A.bws et cliquer sur Ouvrir puis le fichier 44p_MMIm_SECTION_B.bws et cliquez sur Ouvrir.



- **Uniquement pour la première séance et avant de créer les suivantes** : ouvrir la séance, cliquer sur Menu de l'épreuve > Multi séances > Paramètres et décocher « Afficher le pourcentage total (au lieu de la moyenne de toutes les séances) »
[Cela afin d'éviter que les joueurs soient perturbés par la pondération effectuée par Magic Contest en fonction du nombre de données différent selon les séances]



- d. Créer les séances suivantes (Menu de l'épreuve_Multi-séances_Créer la séance suivante) mais **NE FAITES PAS DE PERMUTATION INTERSEANCE** ! Cliquez sur ouvrir et recommencez la procédure décrite en c.
- e. Pour la 3^{ème} séance (celle avec l'Interwoven Howell) imprimez les cartons-guides en cliquant sur Imprimer – Cartons-Guides.
- f. Traiter votre épreuve comme d'habitude. (avec ou sans Bridgemate)